



DOWW223102600002
23.12.22. 红X1. 报X2



固定资产投资项 目
2302-110115-04-01-448364

北京市考古研究院（北京市文化遗产研究院）

考古保函〔2023〕302号

签发人：郭京宁

关于北京大兴新城西片区一期A组团土地一级开发项目（自行拆分DX00-0404-0021、DX00-0404-0027、DX00-0404-0033地块）地下文物保护工作的函

北京市大兴城镇建设综合开发集团有限公司：

2023年11月24日至2023年12月15日，我院根据《中华人民共和国文物保护法》《北京市地下文物保护管理办法》等有关法律法规，对北京大兴新城西片区一期A组团土地一级开发项目（自行拆分DX00-0404-0021、DX00-0404-0027、DX00-0404-0033地块）占地范围内进行了考古勘探。本项目总用地面积288301.584平方米，本次申报面积58595.295平方米，实际完成考古勘探面积58595.295平方米，勘探区域内未发现古代文化遗存。

目前，该项目本次申报区域内的考古工作已结束，请贵司在条件具备后尽快办理剩余区域的考古工作手续。

特此函告。

附件：考古勘探报告2份

二〇二三年十二月二十日



（联系人 孙浩然 联系电话 13683563092）

主题词：文化 文物 考古 勘探 函件

北京市考古研究院（北京市文化遗产研究院）

2023年12月20日

共印1份

北京大兴新城西片区一期 A 组团土地一级开发项目
(自行拆分 DX00-0404-0021、DX00-0404-0027、
DX00-0404-0033 地块)
考古勘探工作报告

北京市考古研究院
(北京市文化遗产研究院)

二〇二三年十二月

北京大兴新城西片区一期 A 组团土地一级开发项目

（自行拆分 DX00-0404-0021、DX00-0404-0027、

DX00-0404-0033 地块）

考古勘探工作报告

北京市考古研究院

（北京市文化遗产研究院）

二〇二三年十二月

目 录

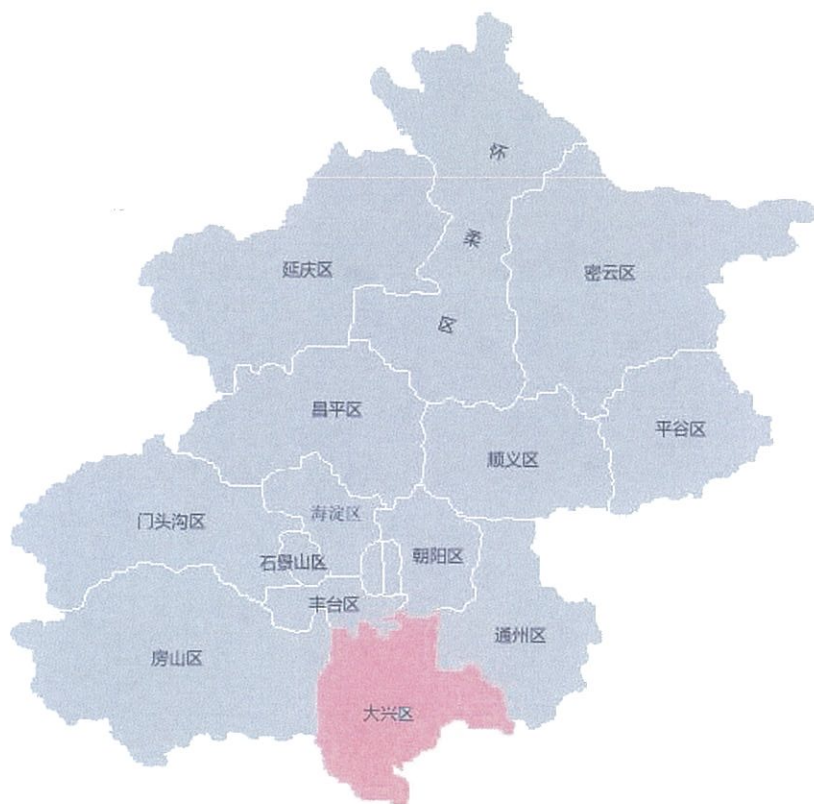
一、 前言	1
1. 地理位置与地形地貌	1
2. 区域简介	3
3. 历史沿革	3
4. 项目缘起	6
二、 工作概况	7
1. 组队情况	7
2. 工作经过	9
3. 工作方法	9
4. 资料记录	12
5. 测绘方法	13
6. 探区规划	14
三、 勘探成果	15
1. 地层堆积	15
2. 勘探成果	17
四、 结语	17
附图 1: 考古勘探平面图	18
附图 2: 考古勘探标准探孔平面图	19
附图 3: 考古勘探标准探孔剖面图	20

一、前言

1. 地理位置与地形地貌

北京大兴新城西片区一期 A 组团土地一级开发项目（自行拆分 DX00-0404-0021、DX00-0404-0027、DX00-0404-0033 地块）位于北京市大兴区黄村的西北部，勘探面积 58595.295 平方米。

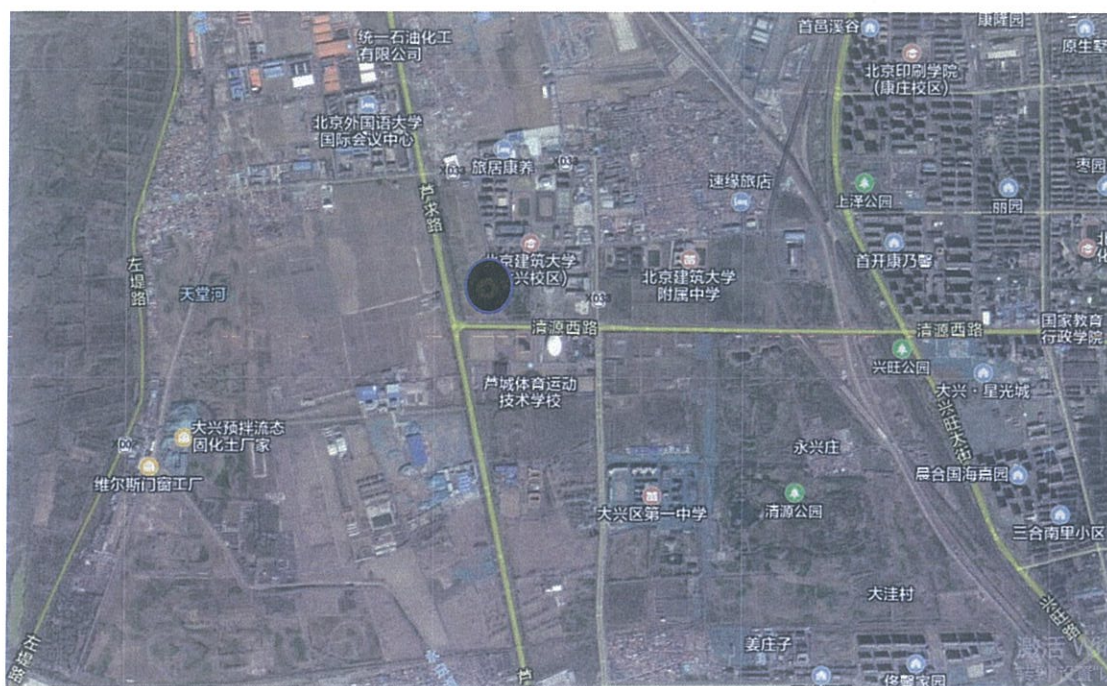
北京大兴新城西片区一期 A 组团土地一级开发项目（自行拆分 DX00-0404-0021、DX00-0404-0027、DX00-0404-0033 地块），位于芦求路的东部，清源西路的北部。勘探区域平面近似长条状。南北长 474 米，东西宽 123—141 米。探区西南角地理坐标为 $X=286320.572$ ， $Y=493587.592$ 。探区内为拆迁后遗留建筑垃圾。整个探区地表较为平坦（图一～图三）。



图一 勘探区域地理位置示意图



图二 考古勘探地点位置示意图



图三 勘探区域位置示意图

2. 区域简介

大兴区位于北京市南部，东临通州区，南临河北省固安县、霸州市等，西与房山区隔永定河为邻，北接丰台、朝阳区。东经 $116^{\circ} 13' - 116^{\circ} 43'$ ，北纬 $39^{\circ} 26' - 39^{\circ} 51'$ 。全境属永定河冲积平原，地势自西向东南缓倾，大部分地区海拔 $14 \sim 52$ 米之间，属暖温带半湿润大陆季风气候。大兴的四季分明，年平均气温为 11.6°C ，年平均降水量 556mm (毫米)。大兴区内共有六条主要河道，分别是永定河、凉水河、天堂河、大龙河、小龙河和新凤河(凤碱河)，其中凉水河、新凤河(凤碱河)污染最严重。六条河中后四条为大兴区的境内河，永定河、凉水河为过境河。

3. 历史沿革

金朝贞元二年(1154年)将永安府改为大兴府。明朝、清朝在北京设置大兴县，为附廓的两赤县之一。1928年划归河北省，并将县治由北京城内迁至黄村。1958年划入北京市，与南苑区合并，改称大兴区。1960年改名大兴县。2001年又改为大兴区。

大兴区最早前身为古蓟县，以建于蓟城地区得名。蓟县当为先秦之县，为春秋战国时期燕国所建。秦始皇二十三年(公元前224)，秦于蓟城地区置广阳郡，蓟县属之。自汉至隋唐五代，蓟县之建制始终存在。西汉，蓟县相继历属燕国、燕郡、广阳郡、广阳国。王莽新朝时期(公元8—23)，蓟县一度改名伐戎县，隶属广有郡，王莽新朝覆灭后恢复蓟县名。东汉，蓟县相继隶属广阳国、广阳郡、上谷郡、广

阳郡。三国时代，蓟县属魏之幽州燕郡、燕国。西晋、东晋、南北朝、隋、唐、五代各朝，蓟县相继隶属燕国、燕郡、幽州、范阳郡等。辽会同元年(公元938)，蓟县改名蓟北县，隶属幽都府；辽开泰元年(公元1012)，蓟北县改名析津县，隶属析津府，为辽南京附郭京县。宋宣和五年至七年(公元1123--1125)，析津县归宋，隶属燕山府。

金代，贞元二年(公元1154)，析津县更名大兴县，隶属大兴府，为金中都依郭县。元代，至元九年(公元1272)中都改为大都，大兴县为元大都附郭赤县，隶属大都路。明代初期，大兴县隶属北平府。明永乐元年(公元1403)，北平府改为顺天府，大兴属之。明永乐十九年(公元1421)，明迁都北京，大兴为依郭京县。清代，大兴仍为依郭京县，隶属顺天府。

中华民国时期，1914年10月顺天府改为京兆地方，大兴属之。1928年6月，大兴县划归河北省，9月定为特等县，1929年1月旋即降为二等县。至1937年七七事变前，隶属河北省第三专区。1945年8月日本投降至1948年12月地区解放，大兴县隶属河北省第五专区。

日伪统治时期(1937.7--1945.8)，大兴县先后隶属河北省津海道和燕京道。

1943年10月，中共领导的大宛安永固涿良办事处成立。1944年2月更名平南办事处，同年9月设置平南县。1945年3月，平南县建制撤销，分设大兴县和涿良宛县。1949年8月以前，中共创建的平

南县、大兴县隶属冀中十专区。1949年8月，大兴县划归河北省通县专区。1949年10月中华人民共和国成立后，大兴县仍隶属通县专区。1958年3月，大兴县划归北京市并将原属北京市南苑区的旧宫、亦庄、瀛海、西红门等地划归大兴改为区建制。1960年1月，恢复县建制。

1999年，辖14个镇，526村：黄村镇、榆垓镇、瀛海镇、庞各庄镇、安定镇、青云店镇、西红门镇、采育镇、亦庄镇、旧宫镇、礼贤镇、北臧村镇、魏善庄镇、长子营镇。

2001年1月9日，国务院批准(国函[2001]4号)撤销大兴县，设立大兴区，以原大兴县的行政区域为大兴区的行政区域，区人民政府驻黄村镇。2001年3月2日，北京市人民政府(京政发[2001]9号)批复：(1)经国务院批准，撤销大兴县，设立大兴区。以原大兴县的行政区域为大兴区的行政区域。大兴区人民政府驻兴政街。(2)在原黄村镇行政区域内设立兴丰街道办事处、林校路街道办事处和清源街道办事处，同时保留黄村镇建制。其余行政区划不变。

2002年，大兴区辖3个街道、14个镇：兴丰街道、林校路街道、清源街道；黄村镇、西红门镇、旧宫镇、青云店镇、采育镇、安定镇、礼贤镇、榆垓镇、庞各庄镇、北臧村镇、魏善庄镇、长子营镇、瀛海镇、亦庄镇。

2005年10月，北臧村镇人民政府由原址迁至北京生物工程与医药产业基地天富大街10号办公。

2005年初，大兴区辖3个街道(兴丰街道、清源街道、林校路街道)、14个镇(黄村镇、西红门镇、旧宫镇、亦庄镇、瀛海镇、青云店镇、长子营镇、采育镇、安定镇、魏善庄镇、礼贤镇、榆垓镇、庞各庄镇、北臧村镇)。

2005年11月3日，大兴区黄村、西红门、亦庄、旧宫地区办事处揭牌仪式在黄村镇举行。

2007年10月12日，大兴区瀛海地区办事处揭牌仪式在瀛海镇政府举行。

2005年，全区面积1036.32平方千米，人口56.6万人。辖3个街道、14个镇，共有75个社区、526个村委会。

2009年7月31日观音寺、天宫院街道办事处成立。

2014年11月15日高米店、荣华、博兴街道办事处成立。

4. 项目缘起

2023年11月24日至12月15日，根据《中华人民共和国文物保护法》《北京市实施〈中华人民共和国文物保护法〉办法》和《北京市地下文物管理办法》的相关规定，北京市考古研究院(北京市文化遗产研究院)组织考古勘探工作队，对北京大兴新城西片区一期A组团土地一级开发项目(自行拆分DX00-0404-0021、DX00-0404-0027、DX00-0404-0033地块)进行了考古勘探工作。

工作目的为探明地下可能存在的遗迹类型、范围、形制与结构，为考古发掘工作提供充分翔实的资料，同时也为施工单位的工程建设

提供基本资料与信息。

二、工作概况

1. 组队情况

2023年11月24日，考古勘探工作队进驻北京大兴新城西片区一期A组团土地一级开发项目（自行拆分DX00-0404-0021、DX00-0404-0027、DX00-0404-0033地块）现场，开始对该项目用地进行考古勘探工作。即考古队员共计16人，其中项目负责人1人，现场领队1人，技术员3人，探工10人，测绘及记录1人（表一）、（图四、图五）。

职务	项目负责人	现场领队	技术员	探工	测绘记录
人数	1	1	3	10	1

表一考古勘探人员配置表



图四 考古勘探现场（一）



图五 考古勘探现场（二）

2. 工作经过

11月24日考古勘探工作队进驻北京大兴新城西片区一期A组团土地一级开发项目（自行拆分DX00-0404-0021、DX00-0404-0027、DX00-0404-0033地块）进行考古勘探工作，施工方调配挖掘机对现场地表渣土进行清理。勘探人员在探区展开勘探，前面部分探工进行正常的普探工作，后面技术员负责收孔、复查及确定怀疑点，并对怀疑点进行卡边、定形，最终确定遗迹的形制及范围。

野外勘探工作至12月15日全部结束，随后转入室内整理。

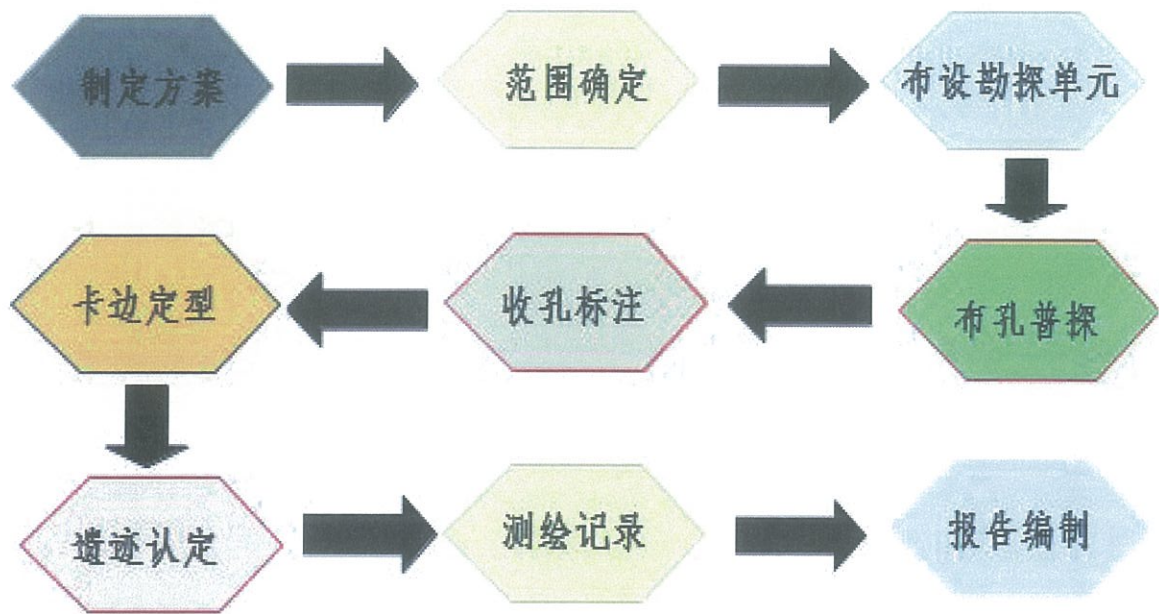
3. 工作方法

为确保考古勘探工作的有效性和真实性，本次勘探依照国家文物局颁布实施的《田野考古工作规程》《考古勘探工作规程（试行）》中考古勘探的有关方法进行。按照计划准备、勘探作业、测绘成图、资料汇总的顺序进行（图六、图七）。



图六 考古勘探总流程

田野施工中经过划分勘探单元、定位、放线、布孔、普探、卡探等程序，采用梅花孔方式进行布孔。通过对所发现的各类遗迹现象进行分类、定型、卡边并初步断代后，将发现的所有迹象测绘上图，以保证不遗漏任何勘探所发现的遗迹现象，加强对遗迹现象的对比、分析，并随时做好田野勘探记录。最终根据现场记录、图纸等原始资料汇总考古勘探报告。



图七 考古勘探具体流程

在各个勘探单元内采用重点勘探和普通勘探两种方法进行。

1、普探采用 1×1 米、中间另加 1 孔呈梅花状的布孔方法进行（图八）。

2、重点勘探是对所发现的遗迹现象进行卡边、了解遗迹具体范围、深度等情况。

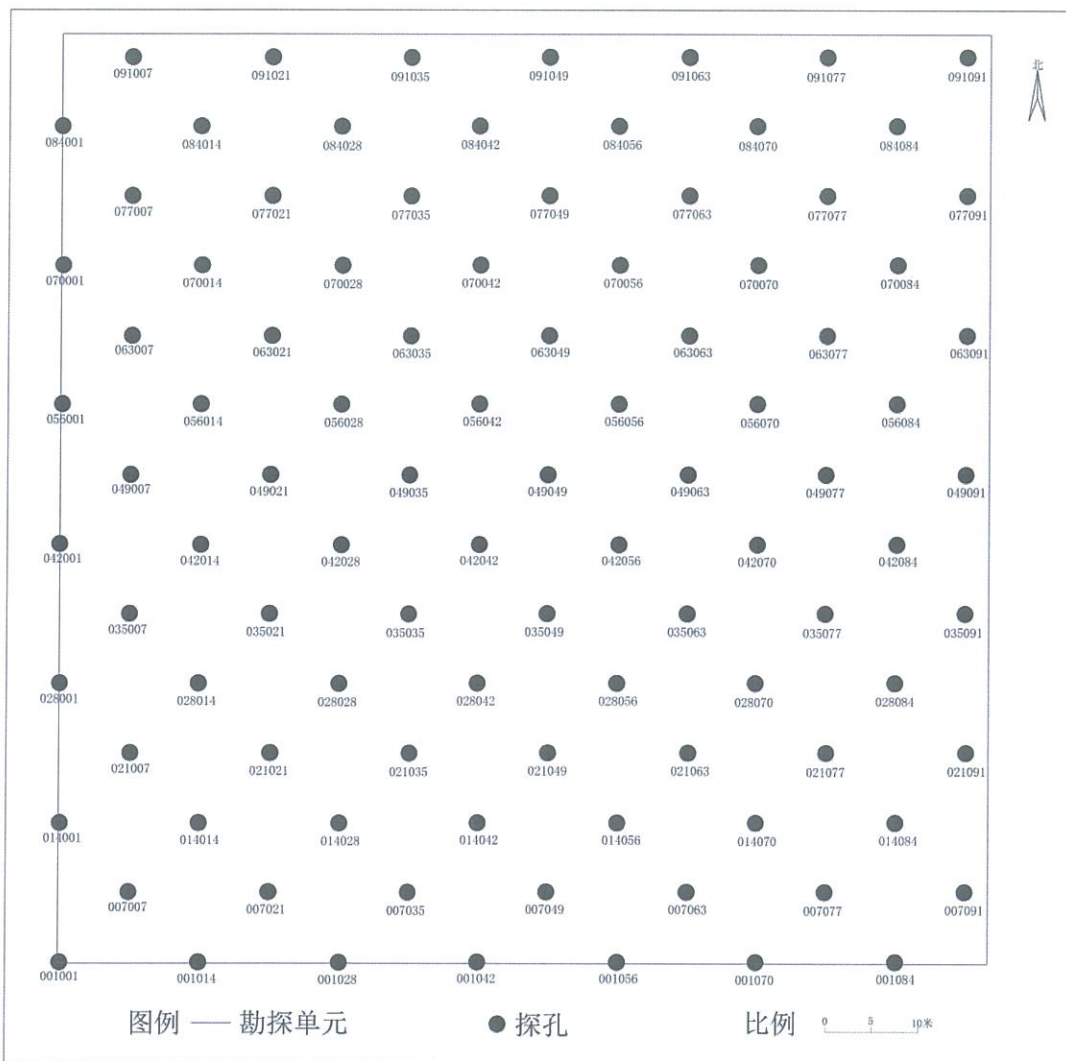
在考古勘探中对有古代文化遗存的探孔土样进行拍照、GPS 定位、记录探孔资料，力求资料的真实性和完整性。



图八 考古勘探后现状

针对本工程项目实际情况，具体要求如下：

- 1、以勘探区域的西南角为起点，以 100 米×100 米为空间单位布设勘探单元。
- 2、以勘探单元的西南角为起点布设探孔并编号。
- 3、以勘探单元为单位对建设用地范围全面勘探。
- 4、按正方向等距离梅花点布孔，孔距 1.0 米（图九）。
- 5、探孔深度以探至该区域内生土层为准，遗迹现象则需有部分探孔达到该遗迹现象底部深度为准。
- 6、采用普探和重点勘探相结合的办法进行勘探作业。
- 7、遗迹现象需卡边定型，误差不得超过 20 厘米。



图九 勘探单元布孔示意图

4. 资料记录

资料记录严格按照国家文物局 2009 年颁布的《田野考古工作规程》进行，对探孔提取的土样，根据土质、土色、包含物和深度，填写探孔登记表，并进行分析整理，判断各单项遗迹单位的属性、范围、形制与结构(图十)。

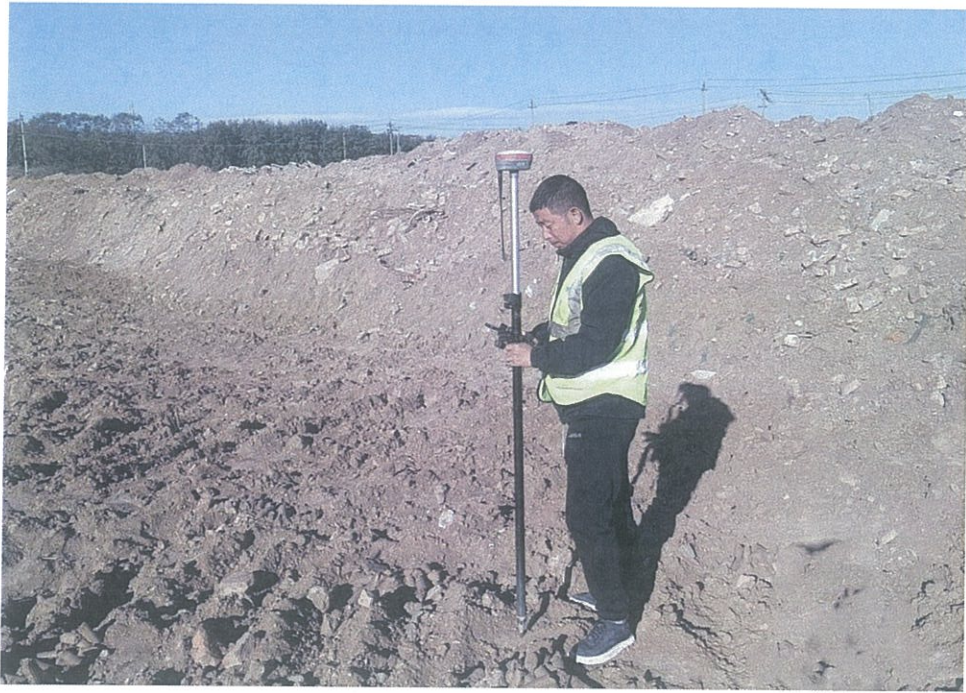
判断清楚的遗迹单位一般采用其汉语拼音的第一个字的声母表示，如：灰坑—H、房址—F、沟—G、窑址—Y、路土—L、墓葬—M、井—J、踩踏面—C、坑—K。



图十 现场记录

5、测绘方法

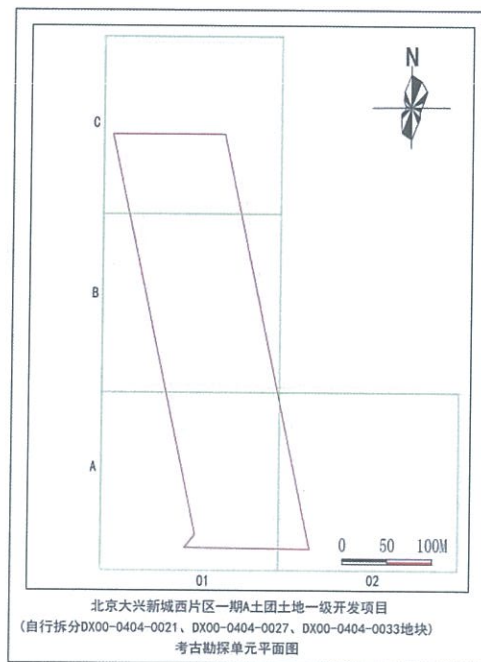
测绘工作主要运用静态 GPS 控制测量的方法在遗址区内作导线，建立控制网，使控制点均匀分布。使用 RTK 并结合全站仪进行地形及遗迹的采集数据。最后进入室内运用测绘专业成图软件 CASS 进行数据的处理和整饰工作，审核后提交最终测绘成果图（图十一）。



图十一 现场测绘

6、探区规划

该勘探区域平面形状呈近似长条状，地势相对较平坦，面积为58595.295平方米。根据勘探区域的实际情况，将其设置为4个勘探单元（图十二），以勘探单元的西南角为起点依次进行勘探。



图十二 考古勘探单元平面图

三、考古勘探成果

1、地层堆积

经过对该地块的考古勘探工作，摸清了该区域内的地层堆积情况。整个区域地层堆积机械清表后基本一致，地层共分为四层，具体情况简述如下（图十三～图十五）。

第①层 褐色土层：厚约 0.4 ~ 0.6 米，呈灰褐土层，土质稍松，内含细沙；

第②层 褐色土层：距地表深 0.6~ 1.8 米，呈深灰褐色，土质稍硬，较纯净；

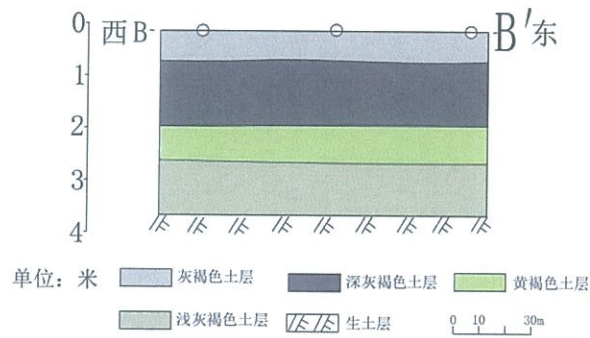
第③层 褐色土层：距地表深 1.8 ~ 2.5 米，呈黄褐色，土质稍硬，内含锈斑；

第④层 褐色土层：距地表深 2.5 ~ 3.5 米，呈浅灰褐色，土质稍硬，内含零星礞石；

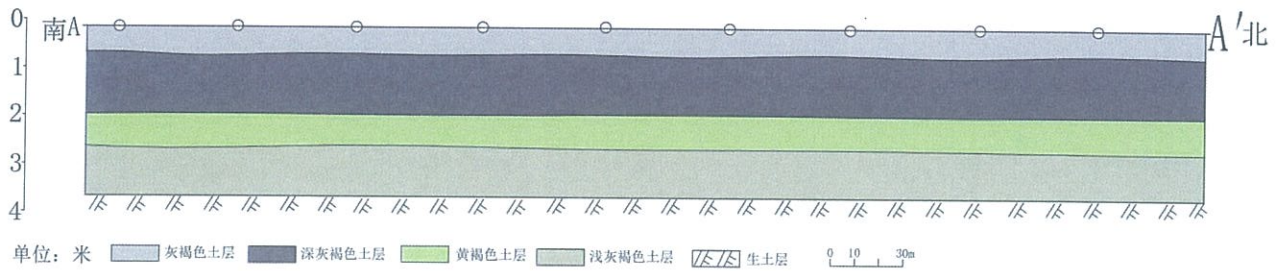
④层以下为生土层。



图十三 标准探孔土样



图十四 地层东西剖面图



图十五 地层南北剖面图

2、勘探成果

此次考古勘探区域面积为 58595.295 平方米，在考古勘探范围内未发现地下埋藏文化遗迹。

四、结语

经过对北京大兴新城西片区一期 A 组团土地一级开发项目（自行拆分 DX00-0404-0021、DX00-0404-0027、DX00-0404-0033 地块）细致的勘探工作，基本搞清了该地块的地层堆积情况，为之后此项目施工建设提供了科学、准确的资料参考。

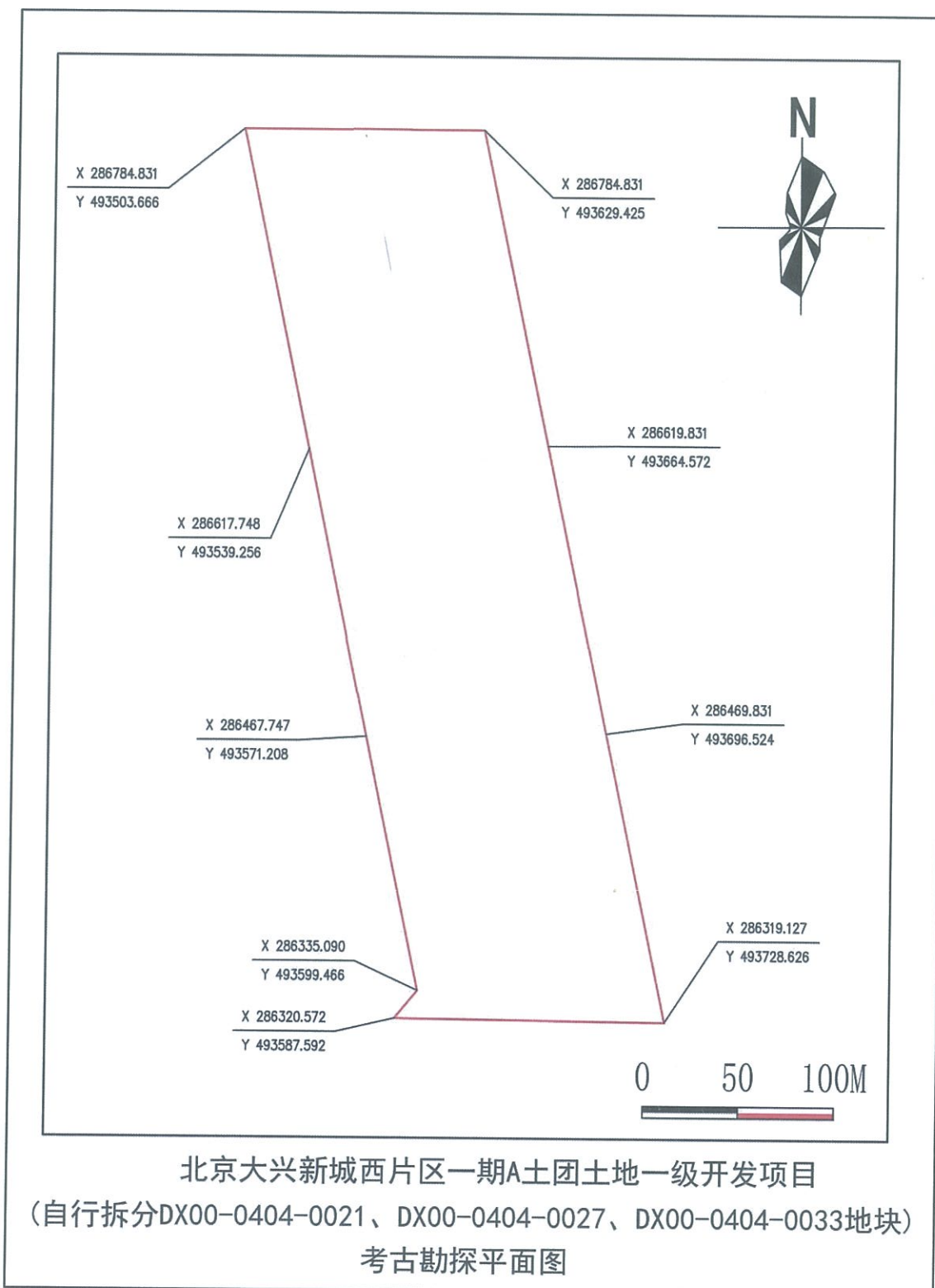
整个项目勘探区域内垫土层清理后地层堆积清晰，层次分明，共分四层，自上而下依次为灰褐色土层、深灰褐色土层、黄褐色土层、浅灰褐色土层，以下为生土层。

基于地下文物埋藏和遗迹分布的特殊性和偶然性，虽然经过了较为细致的考古勘探工作，但地块区域内仍可能存在遗漏的古代文化遗存。建设单位在施工过程中有古代文化遗存发现，应立即暂停施工，通知相关文物主管部门，待对相关文化遗存进行妥善处理，方可继续施工。

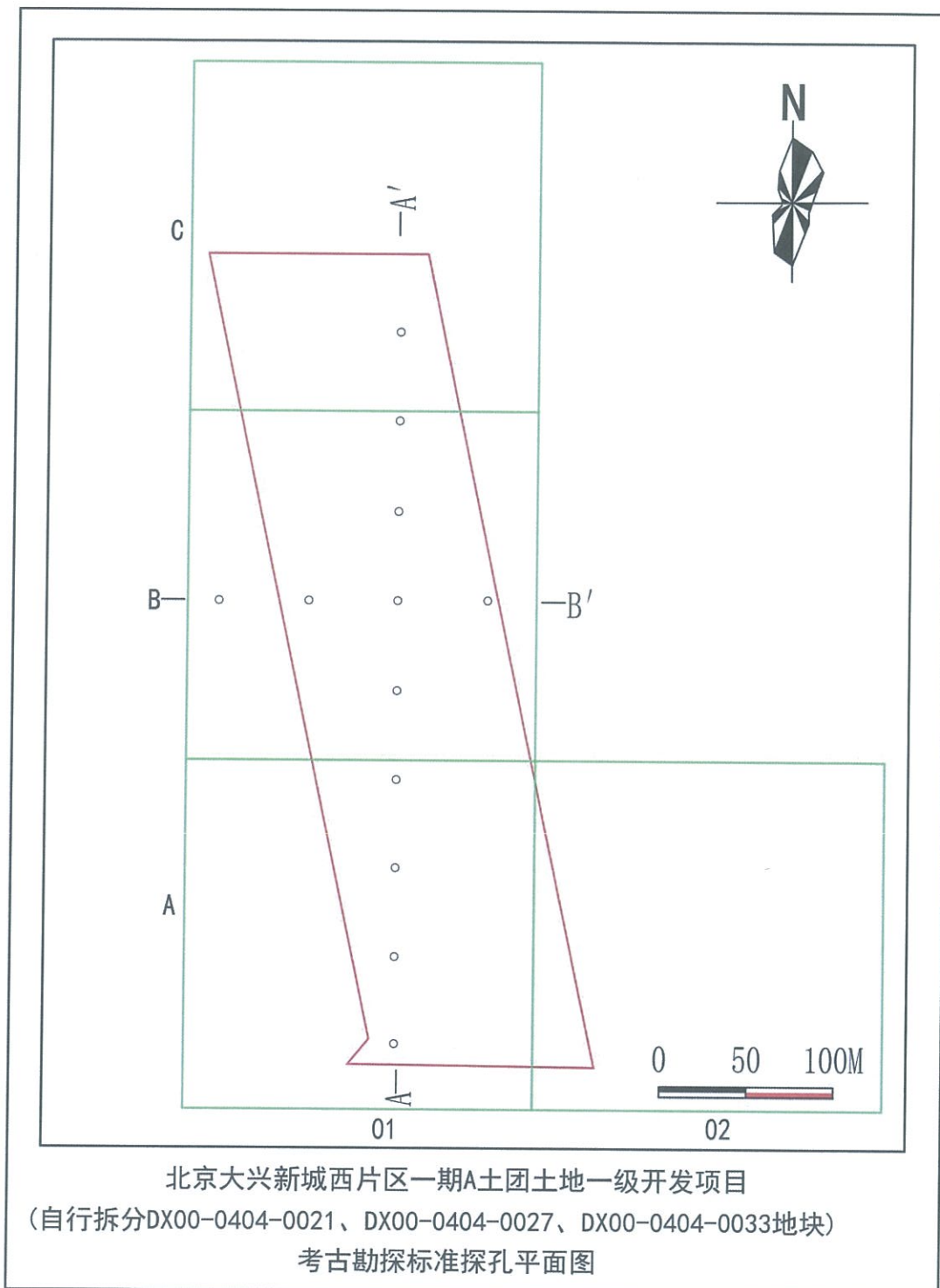
北京市考古研究院
(北京市文化遗产研究院)

2023 年 12 月 15 日

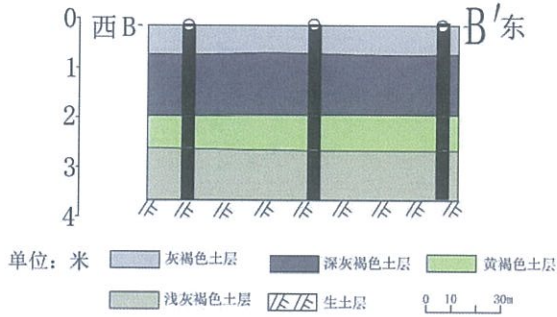
附图 1：考古勘探平面图



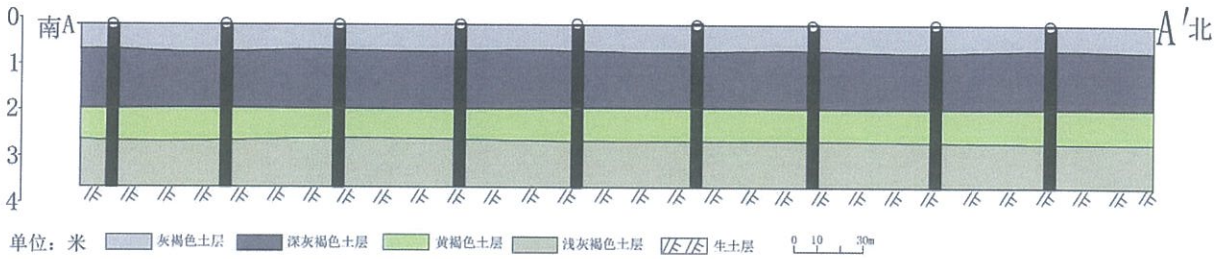
附图 2：考古勘探标准探孔平面图



附图 3：考古勘探标准探孔剖面图



东西剖面图



南北剖面图